



钢铁行业双周刊

2012年4月（下） 总第14期

发布：北京华经纵横咨询有限公司研究部
地址：北京西城区裕民路18号北环中心
电话：010-82252636
传真：010-82250535
网址：www.chinacir.com.cn

目录 Contents

一、特别关注

1. 工信部年内或出台新政 将助推钢铁业兼并重组
2. 美国钢厂产能利用率接近80%
3. 巴西对我国不锈钢产品启动反倾销调查

二、热点追踪

印度央行大幅降息50个基点 为2009年来首次

三、国内动态

1. 宝钢集团与浦发银行签署战略合作协议
2. 梅钢400万吨二期工程预计5月全部投产
3. 宝钢韶钢重组正式挂牌
4. 安钢百万吨棒材项目预计7月投产

四、国际视野

1. 美国继续对中国不锈钢水槽实施双反调查
2. 印度延期裁决卡纳塔克邦铁矿石开采禁令
3. 澳大利亚第四大铁矿商Atlas中国觅商机
4. 淡水河谷正式加入中国铁矿石现货交易平台

五、调研与数据

1. 力拓1季度铁矿石产量增长10%
2. 中钢协：4月上旬粗钢日产203万吨 旬环比增7%
3. 2012年中国炼焦煤进口可达5000万吨
4. 3月全球粗钢日均产量创历史新高

六、双周声音

温家宝撰文强调放开对社会资本投资的限制

目录 Contents

附：关于我们

1. 关于北京华经纵横咨询有限公司
2. 华经纵横关于信息行业的研究成果推介

华经纵横《钢铁行业双周刊》

北京华经纵横咨询有限公司将定期从媒体公开发布的信息中，整理编辑中国钢铁行业双周电子通讯，旨在帮助关心信息行业发展的各界人士，了解中国信息行业的主要动态、标志事件、重要观点、关键数据，以便在全球视野中更好地思索、改进相关工作。

本刊内容均来源于公开出版发行的合法出版物和网站。摘取的信息和评论，如无特殊注明，均不代表本公司观点。

（本期责任编辑：丁秀青）



【特别关注】

1. 工信部年内或出台新政 将助推钢铁业兼并重组
2. 美国钢厂产能利用率接近80%
3. 巴西对我国不锈钢产品启动反倾销调查

工信部年内或出台新政 将助推钢铁业兼并重组

在行业销售利润率在工业全行业中垫底、景气度大幅降低的背景下，钢铁业大规模兼并重组已势在必行。

昨日（4月16日），《每日经济新闻》记者了解到，继《钢铁行业“十二五”规划》之后，工信部针对钢铁行业兼并重组进行的第一个具体指导性文件《促进钢铁企业兼并重组指导意见》（以下简称《意见》）草案现已完成，目前正处于部内相关司局会签阶段，预计年内有望正式公布。

上述消息为日前工信部原材料司钢铁处副处长徐文立在参加“2012第三届中国钢铁规划论坛”时透露的。徐文立表示，“工信部将推动加快钢铁企业兼并重组的步伐，鼓励社会资本参与国有钢铁企业兼并重组，重点支持优秀大型企业开展跨地区、跨所有制的重组。”

（来源：每日经济新闻，4月17日）



[回到目录>>](#)

美国钢厂产能利用率接近80%

综合媒体报道称，美国钢铁协会（AISI）周一公布消息，上周（截止4月14日）美国粗钢产量上升0.9%，而之一周产量上升3.1%。

上周，美国粗钢总产量为1975000短吨，较之前一周1958000短吨上升0.9%，较去年同期1814000短吨上涨8.9%。

上周，美国粗钢产能利用率为79.9%，之前一周为79.2%，去年同期为74.2%。

（来源：钢联资讯，4月17日）



[回到目录>>](#)

巴西对我国不锈钢产品启动反倾销调查

4月13日，巴西发展工业外贸部外贸秘书处发布公告，决定对进口自南非、德国、中国、韩国、美国、芬兰、中国台北和越南的平扎奥氏体304(304、304L和304H)不锈钢和冷轧铁素体430不锈钢(厚度大于等于0.35mm小于4.75mm)产品发起反倾销调查。涉案产品的南共市税号为：72193200、72193300、72193400、72193500和72202090。

鉴于中国在反倾销程序中未被视作市场经济国家，巴方拟选择中国台北作为替代市场来计算涉案出口产品的正常价值。其他利益相关方可在公告日起20天内向巴方申请参与调查并指明其法定代表。因统计到的涉案产品生产商数量较多，巴方将从中选取出口量较大者作为调查对象并寄发调查问卷。涉案企业应在自问卷寄发日起40天内填写问卷并提交答复。巴西贸易保护局电话：+55612027-7770/2027-7357，传真：+55612027-7445。

(来源：商务部网站，4月17日)



[回到目录>>](#)



【热点追踪】

印度央行大幅降息50个基点 为2009年来首次



印度央行大幅降息50个基点 为2009年来首次

印度央行(RBI)周二(4月17日)意外宣布降息50个基点,为三年首次采取降息措施,以进一步刺激经济增长。不过,鉴于通胀风险高企,该央行警告称进一步降息空间有限。

印度央行将指标附买回利率调降50个基点至8.00%,幅度大于市场预期下调25个基点。附卖回利率降至7.00%。

分析师表示,在欧债危机和中国经济趋缓令全球经济前景蒙上阴影之际,印度央行启动降息周期以刺激当地需求,为2009年来首次。印度央行也表示,因为印度卢比贬值、油价攀涨和国家财政缺口的关系,未来通胀可能有进一步加快的风险。

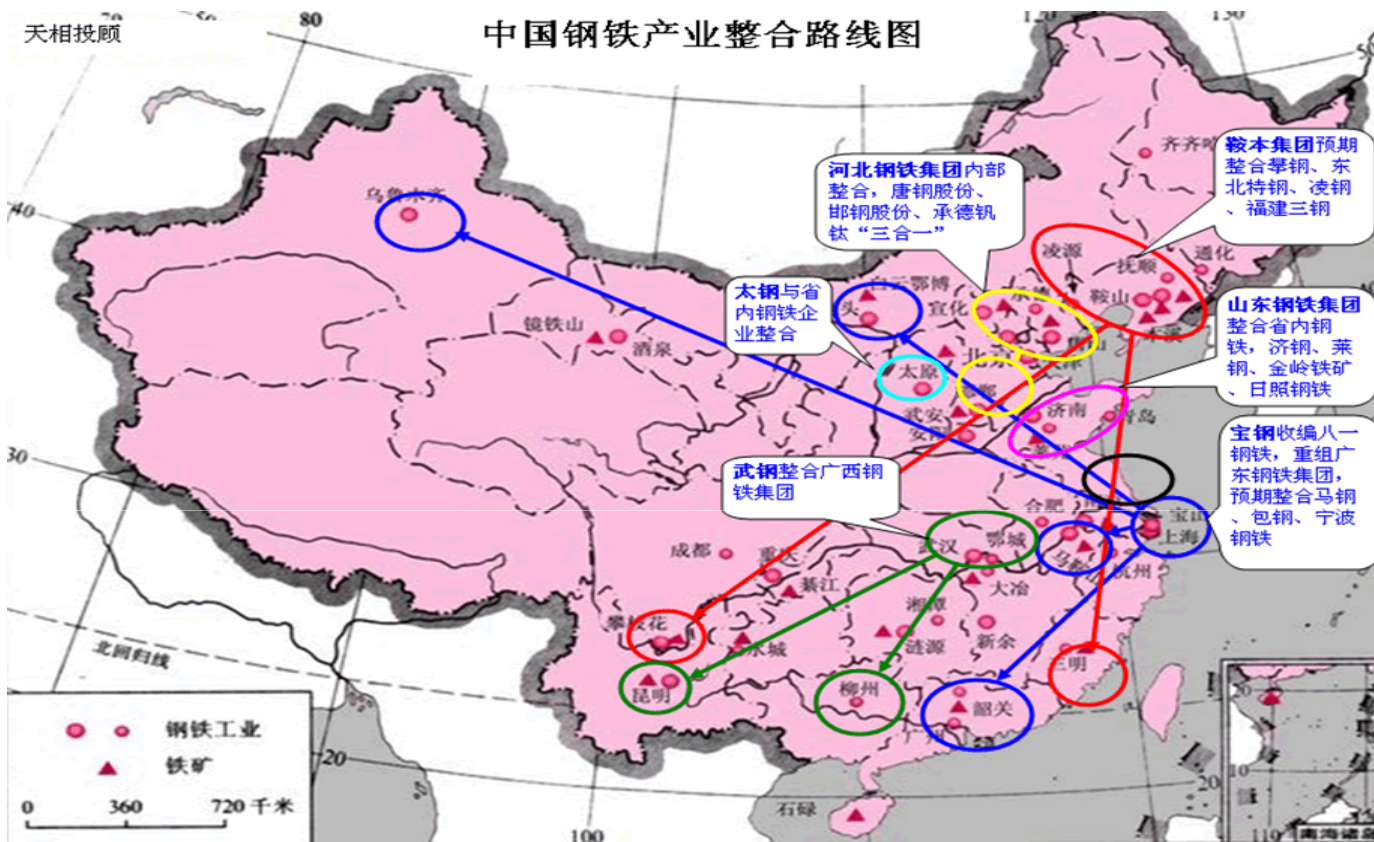
印度3月批发物价指数(WPI)年增6.89%,超出市场预期预期的6.7%,食品价格上涨是印度3月通胀超出市场预期的主要原因。印度1月份WPI由原先初估的6.55%,上修至6.89%。

印度央行警告称,印度经常账赤字“不可维系”且难以支撑,因预计2012年新兴市场资金流入将减少。该国12月当季经常账赤字相当于国内生产总值(GDP)的4.3%。

(来源:一财网,4月17日)



[回到目录>>](#)



【国内动态】

1. 宝钢集团与浦发银行签署战略合作协议
2. 梅钢400万吨二期工程预计5月全部投产
3. 宝钢韶钢重组正式挂牌
4. 安钢百万吨棒材项目预计7月投产

宝钢集团与浦发银行签署战略合作协议

浦发银行昨日（4月16日）在上海总部与宝钢集团签署《银企战略合作协议》（以下简称《协议》）。

根据《协议》，浦发银行和宝钢集团将重点在项目融资、并购贷款、贸易金融、绿色信贷等领域合作。

据网易财经了解，双方于此《协议》签署前已有广泛接触，涉足领域包括金属包装、工业气体、钢铁贸易、钢铁构造、综合服务、节能环保、金融投资等多个产业。

去年，浦发银行与宝钢集团在工程结构及合同能源管理融资有过携手合作。今日双方协议，使这种合作更全面，双方此次合作是“包括授信支持在内的全方位金融服务”，而非限此前有限领域的尝试，从而上升至战略性层面。

（来源：网易财经，4月17日）



[回到目录>>](#)

梅钢400万吨二期工程预计5月全部投产

据宝钢官方网站消息，日前，梅钢公司举行二期炼钢3号连铸项目热试仪式。

据悉，梅钢二期扩建工程于2010年3月全面启动，工程主要包括3个散货泊位的原料码头、2座焦炉、1台烧结机、1座高炉、2座转炉、2台板坯连铸机、1条热轧机组等。项目建成后梅钢将新增年生产能力400万吨，产品结构将得到改善。

其中，梅钢炼焦二期工程是梅钢公司为解决焦炭供应瓶颈、于金融危机之际上马的第一个工程项目。该工程为新建两座60孔JNX3-70-1型、国内最新研发设计的新一代7米大型焦炉，将年产冶金焦炭150万吨。4号焦炉于2010年投产，3号焦炉计划于2012年4月底投产。最引人关注的梅钢二期1780mm热轧项目，也于2012年3月全线通过热负荷试车。

目前，梅钢二期扩建工程5号4070立方米高炉计划4月25日烘炉，设计年产生铁327万吨。炼钢二期工程4号、5号两座250吨转炉及4号连铸机也计划在5月份进入热试，两座连铸机投产后，将为梅钢公司每年新增410万吨左右连铸坯。

（来源：钢联资讯，4月17日）



[回到目录>>](#)

宝钢韶钢重组正式挂牌

据南方日报报道，今天上午，宝钢集团广东韶关钢铁有限公司挂牌仪式在韶钢举行。省委副书记、省长朱小丹以及宝钢集团董事长徐乐江等都出现在了挂牌仪式上。

此前，韶钢松山发布《收购报告书摘要》，广东省国资委将其持有的韶钢集团51%股权，无偿划转给宝钢集团。划转完成后，宝钢集团将间接持有韶钢松山36.27%股份，广东省国资委仍持有韶钢集团49%股权。

据悉，韶钢松山2011年共产钢547万吨，比上年504万吨增长8.67%；生铁540万吨，比上年502万吨增长7.69%；钢材523万吨（其中：板材197万吨、线材120万吨、棒材206万吨），比上年482万吨增长8.6%。公司全年销售钢材521万吨，比上年的479万吨上升8.77%；实现营业收入228.74亿元，比上年上升21.44%；净利润-11.38亿元，比上年下降5534.32%。

双方称，要共同把韶钢打造成为华南地区最具竞争力的优特钢长材精品基地。据悉，韶钢松山2012年计划投资16.87亿元用于淘汰落后、优化产品结构、产业升级重大项目。其中，合金钢及优质棒材轧机生产线改建工程计划2012年12月完成，届时，将年产合金钢棒材53万吨、优质钢棒材62万吨。

（来源：钢联资讯，4月18日）



[回到目录>>](#)

安钢百万吨棒材项目预计7月投产

综合媒体报道，安钢集团新普有限公司年产100万吨棒材项目占地面积40亩，总投资1.88亿元，项目建成达产后年产值可达48亿元，利税1.6亿元，预计今年7月底建成投产。

安阳市新普钢铁有限公司位于殷都区北蒙工业集聚区内，占地1400余亩，注册资金1.36亿元，固定资产达5.5亿元，总资产7亿多元。该公司现有132m²带式烧结机二台；600m³炼铁高炉二座；80t炼钢转炉二座；80t精炼炉一座。2010年6月，公司投资近2亿元的60万吨优质高速线材成功投产，最快速度每秒可达110米。

据悉，通过抓整合重组，安钢集团公司与凤宝特钢、亚新钢铁、新普钢铁重组，沙钢永兴与华诚特钢、汇丰管业、利源煤焦重组，安钢集团公司和沙钢永兴成功进入全国制造业500强行列，安阳市钢铁行业形成了两大钢铁企业集团，进一步提升了钢铁行业的集中度和整体竞争能力。

根据安阳市“十二五”工业发展规划，该市将支持安钢加快发展中高档汽车用板、家电用板、高档建材板、中低牌号硅钢等高附加值产品。拓展钢铁下游产品，支持安钢拓展风力发电用钢、管线钢、桥梁用钢、高强度板等产品。推进沙钢永兴、亚新等企业装备大型化改造，大力发展优质建筑用材、抗震钢、高强度螺纹钢；支持凤宝扩大高附加值油井管、锅炉管、结构管、高压气瓶管等品种；推进新普加快发展不锈钢、弹簧钢、齿轮钢、轴承钢等高附加值产品。加快殷都钢铁精深加工产业园建设，推动钢铁行业向高、精、深方向发展。到2015年，全市钢铁行业销售收入达到1500亿元，钢铁产业精深加工产品比重达到80%以上。

（来源：钢联资讯，4月23日）

[回到目录>>](#)



【国际视野】

四

1. 美国继续对中国不锈钢水槽实施双反调查
2. 印度延期裁决卡纳塔克邦铁矿石开采禁令
3. 澳大利亚第四大铁矿商Atlas中国觅商机
4. 淡水河谷正式加入中国铁矿石现货交易平台

美国继续对中国不锈钢水槽实施双反调查

美国国际贸易委员会13日作出初裁，认定从中国进口的不锈钢拉制水槽产品给美国相关产业造成实质性损害或威胁，由此美国商务部将继续对此类产品进行反倾销和反补贴(“双反”)调查。

这是美国对中国发起的最新一起贸易救济行动。近期美国方面连续对中国产品发起“双反”和“337调查”，频率相当罕见，贸易保护主义明显升温。中国商务部多次表示，希望美国政府恪守反对贸易保护主义承诺，共同维护自由、开放、公正的国际贸易环境，以更加理性的方法妥善处理贸易摩擦。

美国发起这项调查是应埃尔凯制造公司的请求。后者声称中国输美的此类产品存在倾销和补贴行为，倾销幅度为22.81%至76.53%，补贴幅度也高于最低允许标准。

美国商务部3月22日启动对中国不锈钢水槽产品的“双反”调查。根据美方程序，在美国国际贸易委员会作出肯定性初裁后，美国商务部将继续进行“双反”调查，并定于5月和8月分别就反补贴和反倾销调查作出初裁。由于这两大贸易机构的裁定基本相同，意味着中国不锈钢水槽产品被征收“双反”税只是时间问题。

美国商务部的数据显示，2011年美国从中国进口的不锈钢拉制水槽产品总价值约为1.18亿美元。

(来源：新华网，4月16日)

[回到目录>>](#)

印度延期裁决卡纳塔克邦铁矿石开采禁令

印度最高法院将对是否解除南部卡纳塔克邦铁矿石的开采禁令延期至4月20日裁决。至此，印度国家矿业开发公司（NMDC）仍是唯一能在卡纳塔克邦开采铁矿石的公司。

2011年，处于对环境保护的考虑，印度法院开始禁止在该州的3个地区实施铁矿石开采禁令，并要联邦政府开始对环境进行评估。后来，只有NMDC可以在自销矿山中每月生产一百万吨铁矿石。法院已数次推迟对是否解除禁令的判决。

（来源：路透社，4月16日）



[回到目录>>](#)

澳大利亚第四大铁矿产商Atlas中国觅商机

澳大利亚第四大铁矿石生产商AtlasIron正谋求拓展中国市场。“我们现在有一些项目，比如具体的某一个铁矿项目或港口等基础设施项目，可以考虑与中国一些企业合资。”AtlasIron董事总经理Ken Brinsden昨天告诉《第一财经日报》。

昨天，Atlas还与中国铁路物资股份有限公司、渤海钢铁集团、江苏永钢集团等企业签署了铁矿石供应协议。其预计，今年公司铁矿石出口量将达到900万吨。

2010年曾传出河北钢铁集团欲收购AtlasIron在西澳大利亚的Ridley磁铁矿项目的部分股权，不过最终未能如愿。

事实上，这家公司不希望被中国企业收购，相反，最近一两年的时间还通过收购不断提升了自身的产能和资源量。去年年初，Atlas收购了当地一家铁矿石生产企业Giralia，去年10月份又收购了铁矿石生产企业FerrAus。两次并购增加了16亿吨直运铁矿石资源量。

作为澳大利亚铁矿石市场后起之秀，与澳大利亚第三大铁矿石生产商FMG一样，这家公司也希望大幅提升产能。

Ken Brinsden表示，公司希望2013年将铁矿石年产量提升至1200万吨，到2015年提至1500万吨，随着Hedlang港AtlasIron公司新的泊位于2015年建成，2017年公司计划产量提升至4600万吨。

对于主要铁矿石生产商大幅提升产能，何时会导致全球铁矿石供需格局的转变，此前国内和国外一些分析师的观点认为，最早可能在2013年和2014年会出现供大于求的格局。

对此，Ken Brinsden认为，供大于求的时间可能会晚于这些预期，因为项目开采需要获取一系列手续，这需要很长周期。

（来源：第一财经日报，4月17日）

[回到目录>>](#)

淡水河谷正式加入中国铁矿石现货交易平台

4月17日上午，巴西淡水河谷公司（VALE）与北京国际矿业权交易所在青岛举行签约仪式，淡水河谷正式成为中国铁矿石现货交易平台发起会员。这是继FMG、力拓之后，第三家宣布加入的国际矿山。

淡水河谷在3月30日与北矿所签署的“备忘录”中表示，将对中国铁矿石现货交易平台予以支持。此次是正式签约加入。

目前，三大矿山中仅必和必拓未加入现货交易平台，但北矿所方面对必和必拓的加入信心十足。权威消息人士透露，一周之内就可能明确消息。据了解，北矿所的交易系统中已把必和必拓独有的铁矿石品种纽曼粉和麦克粉定为正式交易品种。若必和必拓入会，三大矿山就齐聚于中国铁矿石现货交易平台。

北矿所总裁董朝宾表示，据估算，铁矿石现货交易平台在一年内有望达到一定规模的交易量，但他未透露具体预估数据。

（来源：钢联资讯，4月17日）



[返回目录>>](#)



【调研与数据】

1. 力拓1季度铁矿石产量增长10%
2. 中钢协：4月上旬粗钢日产203万吨 旬环比增7%
3. 2012年中国炼焦煤进口可达5000万吨
4. 3月全球粗钢日均产量创历史新高

力拓1季度铁矿石产量增长10%

澳大利亚矿业巨头力拓今日公布了1季度运营数据。1季度铁矿石产量为5900万吨，同比增10%，但季比降11%；铁矿石发货量为5400万吨，较去年同期仅增2%。

力拓首席执行官艾博年称：“黑德兰港3月中旬受热带旋风影响被迫关闭，因此铁矿石发货量较产量低500万吨。随着丹皮尔港第二阶段扩建项目按时完成，1季度皮尔巴拉年化铁矿石产量及发运能力进一步增长500万吨至2.3亿吨。”

他还表示，1季度铁矿石、煤炭、铝矾土、铝及二氧化钛产量均同比增长，主要是受益于较好的经营表现及受天气的影响低于去年。其中，铝土矿和铝产量分别同比增长10%和13%；硬焦煤产量同比增5%；由于在Coal&Allied公司的持股比例增加，热煤产量同比增3%。然而，因对Kennecott Utah铜矿等级下降的预期，1季度铜产量同比下降18%。

（来源：钢联资讯，4月17日）



[回到目录>>](#)

中钢协：4月上旬粗钢日产203万吨 旬环比增7%

快讯：中国钢铁工业协会称，预估4月上旬中国粗钢日产量203.08万吨，旬环比增加7.4%；其中重点钢企粗钢日产量为165.93万吨，旬环比增长5%。

（来源：钢联资讯，4月18日）



[回到目录>>](#)

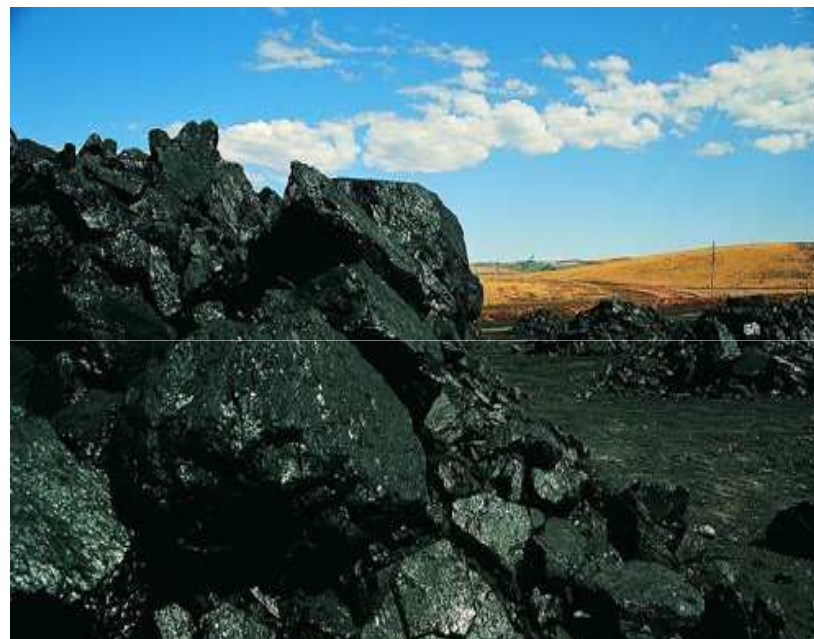
2012年中国炼焦煤进口可达5000万吨

中国对进口焦煤的需求依然旺盛。国内最大炼焦煤生产企业山西焦煤集团副总经理杨根贵18日在接受媒体采访时预计，2012年中国炼焦煤进口量可能达到5000万吨左右。经路透计算，同比增约12%。

杨根贵在中国国际煤炭大会上表示，2012年中国炼焦煤市场将呈现“前弱后稳”态势。其中，预计焦煤、肥精煤等强势煤种的价格将继续维持坚挺，而非主力品种的炼焦配煤市场将供过于求，价格会出现小幅回落。

杨根贵称，使用商对进口焦煤比较感兴趣的，预计2012年进口为5000万吨。海关数据显示，2011年中国全年进口炼焦煤约4466万吨，同比下降超过5%。

（来源：路透社，4月19日）



[返回目录>>](#)

3月全球粗钢日均产量创历史新高

国际钢铁协会(worldsteel)的统计数据表明,3月份全球62个主要产钢国家和地区粗钢产量为1.322亿吨,同比增长1.8%,较2010年增长10.6%,日均产量创历史最高水平。

3月份欧盟27国粗钢产量为1566万吨,同比下降3.9%,较2010年增长0.3%;独联体粗钢产量为970万吨,同比下降2.1%,较2010年增长2.6%;北美粗钢产量为1058万吨,同比增长3.2%,较2010年增长7.5%;南美粗钢产量为424万吨,同比增长0.4%,较2010年增长17.1%;亚洲粗钢产量为8517万吨,同比增长3.4%,较2010年增长11.5%。

该统计数据还显示,今年1-3月份,全球62个主要产钢国家和地区粗钢总产量为3.768亿吨,同比增长1.1%。1-3月份,欧盟27国粗钢产量为4387万吨,同比下降3.9%;独联体粗钢产量为2816万吨,同比下降0.6%;北美粗钢产量为3121万吨,同比增长6.7%;南美粗钢产量为1190万吨,同比增长1.4%;亚洲粗钢产量为2.418亿吨,同比增长1.5%。

3月份中国大陆粗钢产量为6158万吨,同比增长3.9%,较2010年增长12.9%。扣除中国后,3月份全球粗钢产量为7062万吨,同比增长0.1%,较2010年增长6.8%。3月份全球钢厂的产能利用率为81.1%,较2月份增长约1.6个百分点,较去年3月份下降1.2个百分点。

3月份全球粗钢日均产量为426.5万吨,同比增长1.8%,环比增长2.3%,为历史最高水平。4月份主要地区钢材市场盘整运行,大部分地区钢厂开工率基本保持在3月份水平,预计4月份全球粗钢日均产量将与3月份基本持平。

(来源:钢联资讯,4月21日)

[回到目录>>](#)



【双周声音】

温家宝撰文强调放开对社会资本投资的限制

六

温家宝撰文强调放开对社会资本投资的限制

最新一期的《求是》杂志刊登中共中央政治局常委、国务院总理温家宝题为《让权力在阳光下运行》的署名文章。文章指出，深入推进行政审批制度改革，重点放开对社会资本投资的限制，打破垄断，扩大开放，公平准入，鼓励竞争，最大限度地调动人们创新创业的积极性。

文章在谈到2012年政府反腐倡廉建设的重点任务时强调，要深入推进行政审批制度改革。

文章称，行政审批是行政权力最为集中的领域。要以深化行政审批制度改革为突破口，推动政府职能转变和反腐倡廉建设取得实质性进展。对此，文章从三个方面提出了要求。

一是要进一步清理、取消和调整行政审批事项。政府管理总的方向是减少审批事项，减少直接管理和介入微观经济活动，更好地发挥市场配置资源的基础性作用。要对国务院部门和地方政府现有的管理职能和审批事项逐一审核，今年再取消和调整一批审批事项。重点放开对社会资本投资的限制，打破垄断，扩大开放，公平准入，鼓励竞争，最大限度地调动人们创新创业的积极性。

二是要完善并严格执行审批项目设定和实施制度。设定任何审批事项都要于法有据，涉及人民群众切身利益的，要广泛听取意见。没有法律法规依据，任何行政机关不得设定或变相设定审批事项，尤其不得以“红头文件”等形式，增加公民、企业和其他社会组织的责任和义务。对违法设定和实施行政审批事项、侵害当事人合法权益的，要依法追究责任，并给予当事人合理赔偿。

三是要加强对审批权力的监督制约。依法进一步规范、简化审批程序，推进审批过程、结果公开。完善行政审批事项动态管理制度，健全廉政风险防控机制，强化全过程监控。

（来源：中国新闻网，4月16日）

关于我们

北京华经纵横咨询有限公司成立于2003年，其前身为“北京华经纵横经济信息研究中心”，是以国务院发展研究中心“中国经济报告课题组”为依托，以国务院发展研究中心、中国竞争情报学会、中国人民大学商学院的专家教授为智囊的国内著名经济信息研究机构。

目前华经纵横业务范围主要覆盖细分行业研究、市场专项调查、项目投融资咨询等领域，我们已经发展成为一家多层次、多维度的综合性信息咨询机构。

凭借密切的政府部门支持及科研院所合作，华经纵横已经构建了包括政府部门、行业协会、专业调查公司、企业内部人脉、自有调查网络等在内的多渠道、多层面的数据来源；建立了涵盖国内外上百个行业的千万级的数据库；形成了数十种独创的专业分析模型和研究方法。

作为国内权威市场研究机构，我们的成果得到了政府决策机构、企业界和投资界的高度评价，视为反映中国产业发展动向的最具权威性的成果之一。国务院发展研究中心中国经济报告课题组、中国国际工程咨询公司、北京大学经济学院、中国竞争情报学会、中国城市规划设计研究院、中国社会科学院工业经济研究所、国家发改委宏观经济研究院等国内知名研究机构对公司的发展给予了大力支持。

相关部分成果推介

1. 2011年不锈钢行业市场调研及中期发展预测报告
2. 2011年硅钢行业市场调研及中期发展预测报告
3. 2011年螺纹钢市场发展深度分析报告
4. 2011年线材市场价格预测及影响因素深度分析报告
5. 2011年板材细分行业研究报告



首创北环国际中心